

# Einschraub-Widerstandsthermometer Mit mehrteiligem Schutzrohr Typ TR10-C

WIKA Datenblatt TE 60.03



weitere Zulassungen  
siehe Seite 2

## Anwendungen

- Maschinen-, Anlagen- und Behälterbau
- Energie- und Kraftwerkstechnik
- Chemische Industrie
- Lebensmittel- und Getränkeindustrie
- Sanitär-, Heizungs- und Klimatechnik

## Leistungsmerkmale

- Sensorbereiche von -196 ... +600 °C [-320 ... +1.112 °F]
- Mit integriertem mehrteiligen Schutzrohr
- Gefederter Messeinsatz (auswechselbar)
- Explosionsgeschützte Ausführungen



Typ TR10-C mit mehrteiligem Schutzrohr

## Beschreibung

Widerstandsthermometer dieser Typenreihe sind vorgesehen zum direkten Einschrauben in den Prozess, hauptsächlich in Behälter und Rohrleitungen.

Diese Thermometer eignen sich für flüssige und gasförmige Medien bei mäßiger mechanischer Belastung und normaler chemischer Beanspruchung. Das Schutzrohr aus CrNi-Stahl ist komplett verschweißt und in den Anschlusskopf eingeschraubt. Der auswechselbare Messeinsatz kann ausgebaut werden, ohne den kompletten Fühler aus der Anlage demonstrieren zu müssen. So können Überprüfungen, Messmittelüberwachung, oder im Servicefall ein Austausch während des Betriebs bei laufender Anlage durchgeführt werden. Die Wahl von Norm- oder Standardlängen wirkt sich günstig auf die Lieferzeit und eine evtl. Bevorratung von Ersatzteilen aus.

Einbaulänge, Prozessanschluss, Schutzrohrausführung, Anschlusskopf sowie Sensortyp und -anzahl, Genauigkeit und Schaltungsart sind für die jeweilige Anwendung individuell wählbar.

Optional montieren wir analoge oder digitale Transmitter aus dem WIKA-Programm im Anschlusskopf des TR10-C.

## Explosionsschutz (Option)





Die zulässige Leistung  $P_{\max}$  sowie die zulässige Umgebungstemperatur für die jeweilige Kategorie der EG-Baumusterprüfbescheinigung bzw. dem Ex-Zertifikat oder der Betriebsanleitung entnehmen.

### Achtung:

Nur mit entsprechend geeigneter Schutzarmatur ist der Einsatz in Staub-Ex-gefährdeten Bereichen zulässig.









Eingebaute Transmitter haben eine eigene EG-Baumusterprüfbescheinigung. Die zulässigen Umgebungstemperaturbereiche der eingebauten Transmitter sind der entsprechenden Transmitterzulassung zu entnehmen.

## Zulassungen (Explosionsschutz, weitere Zulassungen)



Logo	Beschreibung	Land
  	<b>EU-Konformitätserklärung</b> <ul style="list-style-type: none"> <li>■ EMV-Richtlinie <sup>1)</sup> EN 61326 Emission (Gruppe 1, Klasse B) und Störfestigkeit (industrieller Bereich)</li> <li>■ RoHS-Richtlinie</li> <li>■ ATEX-Richtlinie (Option) Explosionsgefährdete Bereiche <ul style="list-style-type: none"> <li>- Ex i Zone 0 Gas [II 1G Ex ia IIC T1 ... T6 Ga]</li> <li>Zone 1 Anbau an Zone 0 Gas [II 1/2G Ex ia IIC T1 ... T6 Ga/Gb]</li> <li>Zone 1 Gas [II 2G Ex ia IIC T1 ... T6 Gb]</li> <li>Zone 20 Staub [II 1D Ex ia IIIC T125 ... T65 °C Da]</li> <li>Zone 21 Anbau an Zone 20 Staub [II 1/2D Ex ia IIIC T125 ... T65 °C Da/Db]</li> <li>Zone 21 Staub [II 2D Ex ia IIIC T125 ... T65 °C Db]</li> <li>- Ex e <sup>2)</sup> Zone 1 Gas [II 2G Ex eb IIC T1 ... T6 Gb]</li> <li>Zone 2 Gas [II 3G Ex ec IIC T1 ... T6 Gc X]</li> <li>Zone 21 Staub [II 2D Ex tb IIIC TX °C Db]</li> <li>Zone 22 Staub [II 3D Ex tc IIIC TX °C Dc X]</li> <li>- Ex n <sup>2)</sup> Zone 2 Gas [II 3G Ex nA IIC T1 ... T6 Gc X]</li> <li>Zone 22 Staub [II 3D Ex tc IIIC TX °C Dc X]</li> </ul> </li> </ul>	Europäische Union
	<b>IECEx (Option) - in Verbindung mit ATEX</b> Explosionsgefährdete Bereiche <ul style="list-style-type: none"> <li>- Ex i Zone 0 Gas [Ex ia IIC T1 ... T6 Ga]</li> <li>Zone 1 Anbau an Zone 0 Gas [Ex ia IIC T1 ... T6 Ga/Gb]</li> <li>Zone 1 Gas [Ex ia IIC T1 ... T6 Gb]</li> <li>Zone 20 Staub [Ex ia IIIC T125 ... T65 °C Da]</li> <li>Zone 21 Anbau an Zone 20 Staub [Ex ia IIIC T125 ... T65 °C Da/Db]</li> <li>Zone 21 Staub [Ex ia IIIC T125 ... T65 °C Db]</li> </ul>	International
	<b>EAC (Option)</b> Explosionsgefährdete Bereiche <ul style="list-style-type: none"> <li>- Ex i Zone 0 Gas [0 Ex ia IIC T6 ... T1 Ga X]</li> <li>Zone 1 Gas [1 Ex ia IIC T6 ... T1 Gb X]</li> <li>Zone 20 Staub [Ex ia IIIC T80...T440 °C Da X]</li> <li>Zone 21 Staub [Ex ia IIIC T80...T440 °C Db X]</li> <li>- Ex n Zone 2 Gas [Ex nA IIC T6 ... T1 Gc X]</li> </ul>	Eurasische Wirtschaftsgemeinschaft

<sup>1)</sup> Nur bei eingebautem Transmitter

<sup>2)</sup> Nur bei Anschlusskopf Typ BSZ oder BSZ-H (siehe „Anschlusskopf“)

Logo	Beschreibung	Land
	<b>INMETRO (Option)</b> Explosionsgefährdete Bereiche - Ex i      Zone 0 Gas      [Ex ia IIC T3 ... T6 Ga] Zone 1 Anbau an Zone 0 Gas      [Ex ia IIC T3 ... T6 Ga/Gb] Zone 1 Gas      [Ex ia IIC T3 ... T6 Gb] Zone 20 Staub      [Ex ia IIC T125 ... T65 °C Da] Zone 21 Anbau an Zone 20 Staub      [Ex ia IIC T125 ... T65 °C Da/Db] Zone 21 Staub      [Ex ia IIC T125 ... T65 °C Db]	Brasilien
	<b>NEPSI (Option)</b> Explosionsgefährdete Bereiche - Ex i      Zone 0 Gas      [Ex ia IIC T1 ~ T6 Ga] Zone 1 Anbau an Zone 0 Gas      [Ex ia IIC T1 ~ T6 Ga/Gb] Zone 1 Gas      [Ex ia IIC T1 ~ T6 Gb]	China
	<b>KCs - KOSHA (Option)</b> Explosionsgefährdete Bereiche - Ex i      Zone 0 Gas      [Ex ia IIC T4 ... T6] Zone 1 Gas      [Ex ib IIC T4 ... T6]	Südkorea
-	<b>PESO (Option)</b> Explosionsgefährdete Bereiche - Ex i      Zone 0 Gas      [Ex ia IIC T1 ... T6 Ga] Zone 1 Anbau an Zone 0 Gas      [Ex ia IIC T1 ... T6 Ga/Gb] Zone 1 Gas      [Ex ia IIC T1 ... T6 Gb]	Indien
	<b>GOST (Option)</b> Metrologie, Messtechnik	Russland
	<b>KazInMetr (Option)</b> Metrologie, Messtechnik	Kasachstan
-	<b>MTSCHS (Option)</b> Genehmigung zur Inbetriebnahme	Kasachstan
	<b>BelGIM (Option)</b> Metrologie, Messtechnik	Weißrussland
	<b>UkrSEPRO (Option)</b> Metrologie, Messtechnik	Ukraine
	<b>Uzstandard (Option)</b> Metrologie, Messtechnik	Usbekistan

## Herstellerinformationen und Bescheinigungen

Logo	Beschreibung
	<b>SIL 2</b> Funktionale Sicherheit (nur in Verbindung mit Temperaturtransmitter Typ T32)
	<b>NAMUR NE24</b> Explosionsgefährdete Bereiche (Ex i)

Mit „ia“ gekennzeichnete Geräte dürfen auch in Bereichen eingesetzt werden, welche nur „ib“ oder „ic“ gekennzeichnete Geräte erfordern. Wird ein Gerät mit Kennzeichnung „ia“ in einem Bereich mit Anforderungen nach „ib“ oder „ic“ eingesetzt, darf es anschließend nicht mehr in Bereichen mit Anforderungen nach „ia“ betrieben werden.

Zulassungen und Zertifikate siehe Internetseite

# Sensor

## Messelement

Pt100, Pt1000 <sup>1)</sup> (Messstrom: 0,1 ... 1,0 mA) <sup>2)</sup>

Schaltungsart	
<b>Einfach-Elemente</b>	1 x 2-Leiter 1 x 3-Leiter 1 x 4-Leiter
<b>Doppel-Elemente</b>	2 x 2-Leiter 2 x 3-Leiter 2 x 4-Leiter <sup>3)</sup>

## Gültigkeitsgrenzen der Klassengenauigkeit nach EN 60751

Klasse	Sensorbauart	
	Drahtgewickelt	Dünnschicht
<b>Klasse B</b>	-196 ... +600 °C -196 ... +450 °C	-50 ... +500 °C -50 ... +250 °C
<b>Klasse A <sup>4)</sup></b>	-100 ... +450 °C	-30 ... +300 °C
<b>Klasse AA <sup>4)</sup></b>	-50 ... +250 °C	0 ... 150 °C

1) Pt1000 nur als Dünnschicht-Messwiderstand erhältlich

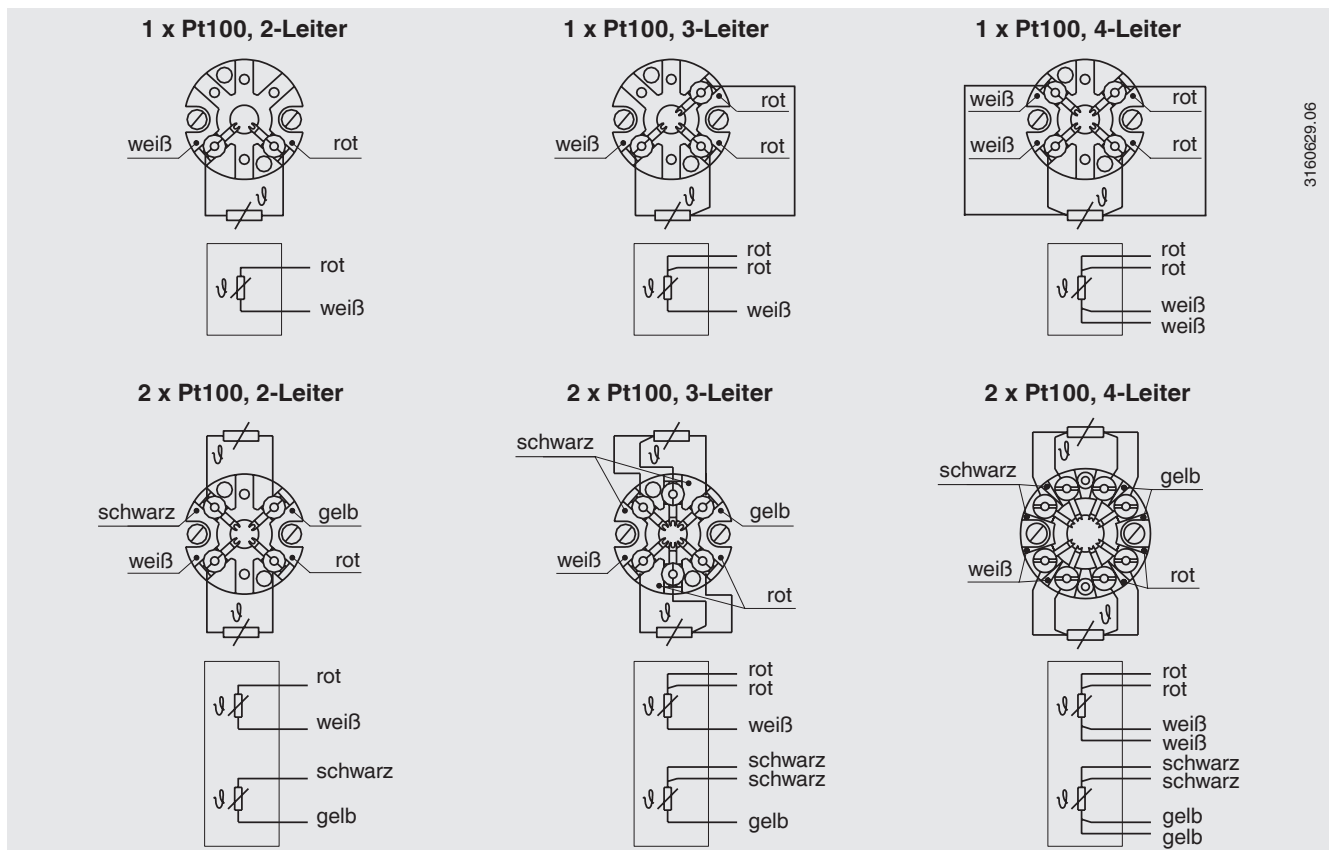
2) Detaillierte Angaben zu Pt100-Sensoren siehe Technische Information IN 00.17 unter [www.wika.de](http://www.wika.de).

3) Nicht bei Durchmesser 3 mm

4) Nicht bei Schaltungsart 2-Leiter

Die Tabelle zeigt die in der jeweiligen Norm aufgeführten Temperaturbereiche, in denen die Grenzabweichungen (Klassengenauigkeiten) gültig sind.

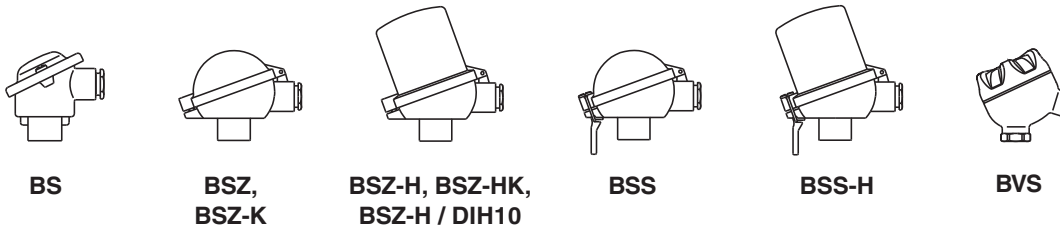
## Elektrischer Anschluss (Farbcode nach IEC/EN 60751)



Die elektrischen Anschlüsse eingebauter Temperaturtransmitter den entsprechenden Datenblättern bzw. Betriebsanleitungen entnehmen.

# Anschlusskopf

## ■ Europäische Ausführungen nach EN 50446 / DIN 43735



Typ	Werkstoff	Gewindegröße Kabeleingang	Schutzart (max.) <sup>1)</sup> IEC/EN 60529	Deckelverschluss	Oberfläche	Anschluss zum Halsrohr
<b>BS</b>	Aluminium	M20 x 1,5 oder ½ NPT <sup>3)</sup>	IP65 <sup>4)</sup>	Flacher Deckel mit 2 Schrauben	Blau, lackiert <sup>5)</sup>	M24 x 1,5, ½ NPT
<b>BSZ</b>	Aluminium	M20 x 1,5 oder ½ NPT <sup>3)</sup>	IP65 <sup>4)</sup>	Kugel-Klappdeckel mit Zylinderschraube	Blau, lackiert <sup>5)</sup>	M24 x 1,5, ½ NPT
<b>BSZ-H</b>	Aluminium	M20 x 1,5 oder ½ NPT <sup>3)</sup>	IP65 <sup>4)</sup>	Hoher Klappdeckel mit Zylinderschraube	Blau, lackiert <sup>5)</sup>	M24 x 1,5, ½ NPT
<b>BSZ-H (2x Kabelabgang)</b>	Aluminium	2 x M20 x 1,5 oder 2 x ½ NPT <sup>3)</sup>	IP65 <sup>4)</sup>	Hoher Klappdeckel mit Zylinderschraube	Blau, lackiert <sup>5)</sup>	M24 x 1,5
<b>BSZ-H / DIH10 <sup>2)</sup></b>	Aluminium	M20 x 1,5 oder ½ NPT <sup>3)</sup>	IP65	Hoher Klappdeckel mit Zylinderschraube	Blau, lackiert <sup>5)</sup>	M24 x 1,5, ½ NPT
<b>BSS</b>	Aluminium	M20 x 1,5 oder ½ NPT <sup>3)</sup>	IP65	Kugel-Klappdeckel mit Spannhebel	Blau, lackiert <sup>5)</sup>	M24 x 1,5, ½ NPT
<b>BSS-H</b>	Aluminium	M20 x 1,5 oder ½ NPT <sup>3)</sup>	IP65	Hoher Klappdeckel mit Spannhebel	Blau, lackiert <sup>5)</sup>	M24 x 1,5, ½ NPT
<b>BVS</b>	CrNi-Stahl	M20 x 1,5 <sup>3)</sup>	IP65	Schraubdeckel Feinguss	Blank, elektropoliert	M24 x 1,5
<b>BSZ-K</b>	Kunststoff	M20 x 1,5 oder ½ NPT <sup>3)</sup>	IP65	Kugel-Klappdeckel mit Zylinderschraube	Schwarz	M24 x 1,5
<b>BSZ-HK</b>	Kunststoff	M20 x 1,5 oder ½ NPT <sup>3)</sup>	IP65	Hoher Klappdeckel mit Zylinderschraube	Schwarz	M24 x 1,5

Typ	Explosionsschutz							
	Ohne	Ex i (Gas) Zone 0, 1, 2	Ex i (Staub) Zone 20, 21, 22	Ex eb (Gas) Zone 1	Ex tb (Staub) Zone 21	Ex ec (Gas) Zone 2	Ex nA (Gas) Zone 2	Ex tc (Staub) Zone 22
<b>BS</b>	x	x	x	-	-	-	-	-
<b>BSZ</b>	x	x	x	x <sup>6)</sup>	x <sup>6)</sup>	x <sup>6)</sup>	x <sup>6)</sup>	x <sup>6)</sup>
<b>BSZ-H</b>	x	x	x	x <sup>6)</sup>	x <sup>6)</sup>	x <sup>6)</sup>	x <sup>6)</sup>	x <sup>6)</sup>
<b>BSZ-H (2 x Kabelabgang)</b>	x	x	x	x <sup>6)</sup>	x <sup>6)</sup>	x <sup>6)</sup>	x <sup>6)</sup>	x <sup>6)</sup>
<b>BSZ-H / DIH10 <sup>2)</sup></b>	x	x	-	-	-	-	-	-
<b>BSS</b>	x	x	-	-	-	-	-	-
<b>BSS-H</b>	x	x	-	-	-	-	-	-
<b>BVS</b>	x	x	-	-	-	-	-	-
<b>BSZ-K</b>	x	x	-	-	-	-	-	-
<b>BSZ-HK</b>	x	x	-	-	-	-	-	-

1) Schutzart beschreibt den Anschlusskopf, Angaben zu Kabelverschraubungen siehe Seite 7

2) LED-Anzeige DIH10

3) Standard (andere auf Anfrage)

4) Schutzarten, die zeitweiliges oder dauerndes Untertauchen beschreiben, auf Anfrage

5) RAL 5022

6) Nur ATEX, kein IECEx, kein NEPSI

## ■ Nordamerikanische Ausführungen



**KN4-A**  
**KN4-P**

Typ	Werkstoff	Gewindegröße Kabeleingang	Schutzart (max.) <sup>1)</sup> IEC/EN 60529	Deckel / Deckelver- schluss	Oberfläche	Anschluss zum Halsrohr
<b>KN4-A</b>	Aluminium	½ NPT oder M20 x 1,5 <sup>2)</sup>	IP65	Schraubdeckel	Blau, lackiert <sup>3)</sup>	M24 x 1,5, ½ NPT
<b>KN4-P</b> <sup>4)</sup>	Polypropylen	½ NPT	IP65	Schraubdeckel	Weiß	½ NPT

Typ	Explosionsschutz							
	ohne	Ex i (Gas) Zone 0, 1, 2	Ex i (Staub) Zone 20, 21, 22	Ex eb (Gas) Zone 1	Ex tb (Staub) Zone 21	Ex ec (Gas) Zone 2	Ex nA (Gas) Zone 2	Ex tc (Staub) Zone 22
<b>KN4-A</b>	x	x	-	-	-	-	-	-
<b>KN4-P</b> <sup>4)</sup>	x	-	-	-	-	-	-	-

1) Schutzart beschreibt den Anschlusskopf, Angaben zu Kabelverschraubungen siehe Seite 7

2) Standard (andere auf Anfrage)

3) RAL 5022

4) Auf Anfrage

## Anschlusskopf mit Digitalanzeige



**Anschlusskopf BSZ-H mit LED-Anzeige Typ DIH10**  
siehe Datenblatt AC 80.11

Zum Betrieb der Digitalanzeigen ist immer ein Transmitter mit Ausgang 4 ... 20 mA notwendig.

## Kabeleingang



Standard



Kunststoff



Messing,  
vernickelt



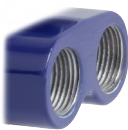
CrNi-Stahl



Anschlussdose  
M12 x 1 (4-polig)



Freies  
Gewinde



2 x freies  
Gewinde



Verschlussstopfen  
für Versand

Abbildungen stellen Anschlusskopf-Beispiele dar.

Kabeleingang	Gewindegröße Kabeleingang	Min./Max. Umgebungstemperatur
Standard-Kabeleingang <sup>1)</sup>	M20 x 1,5 oder ½ NPT	-40 ... +80 °C
Kabelverschraubung Kunststoff (Kabel-Ø 6 ... 10 mm) <sup>1)</sup>	M20 x 1,5 oder ½ NPT	-40 ... +80 °C
Kabelverschraubung Kunststoff (Kabel-Ø 6 ... 10 mm), Ex e <sup>1)</sup>	M20 x 1,5 oder ½ NPT	-20 ... +80 °C (Standard) -40 ... +70 °C (Option)
Kabelverschraubung Messing, vernickelt (Kabel-Ø 6 ... 12 mm)	M20 x 1,5 oder ½ NPT	-40 ... +80 °C
Kabelverschraubung CrNi-Stahl (Kabel-Ø 7 ... 12 mm)	M20 x 1,5 oder ½ NPT	-40 ... +80 °C
Freies Gewinde	M20 x 1,5 oder ½ NPT	-
2 x M20 x 1,5 <sup>2)</sup>	2 x M20 x 1,5 oder 2 x ½ NPT	-
Anschlussdose M12 x 1 (4-polig) <sup>3)</sup>	M20 x 1,5	-40 ... +80 °C
Verschlussstopfen für Versand	M20 x 1,5 oder ½ NPT	-40 ... +80 °C

Kabeleingang	Farbe	Schutzart (max.) IEC/EN 60529	Explosionsschutz							
			ohne	Ex i (Gas) Zone 0, 1, 2	Ex i (Staub) Zone 20, 21, 22	Ex eb (Gas) Zone 1	Ex tb (Staub) Zone 21	Ex ec (Gas) Zone 2, 21, 22	Ex nA (Gas) Zone 2	Ex tc (Staub) Zone 22
Standard-Kabeleingang <sup>1)</sup>	Blank	IP65	x	x	-	-	-	-	-	-
Kabelverschraubung Kunststoff <sup>1)</sup>	Schwarz oder grau	IP66 <sup>4)</sup>	x	x	-	-	-	-	-	-
Kabelverschraubung Kunststoff, Ex e <sup>1)</sup>	Hellblau	IP66 <sup>4)</sup>	x	x	x	-	-	-	-	-
Kabelverschraubung Kunststoff, Ex e <sup>1)</sup>	Schwarz	IP66 <sup>4)</sup>	x	x	x	x	x	x	x	x
Kabelverschraubung Messing, vernickelt	Blank	IP66 <sup>4)</sup>	x	x	x	-	-	-	-	-
Kabelverschraubung Messing, vernickelt, Ex e	Blank	IP66 <sup>4)</sup>	x	x	x	x	x	x	x	x
Kabelverschraubung CrNi-Stahl	Blank	IP66 <sup>4)</sup>	x	x	x	-	-	-	-	-
Kabelverschraubung CrNi-Stahl, Ex e	Blank	IP66 <sup>4)</sup>	x	x	x	x	x	x	x	x
Freies Gewinde	-	IP00	x	x	x <sup>6)</sup>	x <sup>6)</sup>	x <sup>6)</sup>	x <sup>6)</sup>	x <sup>6)</sup>	x <sup>6)</sup>
2 x M20 x 1,5 <sup>2)</sup>	-	IP00	x	x	x <sup>6)</sup>	x <sup>6)</sup>	x <sup>6)</sup>	x <sup>6)</sup>	x <sup>6)</sup>	x <sup>6)</sup>
Anschlussdose M12 x 1 (4-polig) <sup>3)</sup>	-	IP65	x	x <sup>5)</sup>	x <sup>5)</sup>	-	-	-	-	-
Verschlussstopfen für Versand	Transparent	-	entfällt, Transportschutz							

1) Nicht verfügbar für Anschlusskopf BVS

2) Nur für Anschlusskopf BSZ-H

3) Nicht verfügbar für Gewindegröße Kabeleingang ½ NPT

4) Schutzarten, die zeitweiliges oder dauerndes Untertauchen beschreiben, auf Anfrage

5) Mit geeignetem aufgestecktem Gegenstecker

6) Geeignete Kabelverschraubung zum Betrieb notwendig

## Schutzart nach IEC/EN 60529

### Schutzgrade gegen feste Fremdkörper (bezeichnet durch die 1. Kennziffer)

Erste Kennziffer	Schutzgrad / Kurzbeschreibung	Prüfparameter
5	Staubgeschützt	nach IEC/EN 60529
6	Staubdicht	nach IEC/EN 60529

### Schutzgrade gegen Wasser (bezeichnet durch die 2. Kennziffer)

Zweite Kennziffer	Schutzgrad / Kurzbeschreibung	Prüfparameter
4	Geschützt gegen Spritzwasser	nach IEC/EN 60529
5	Geschützt gegen Strahlwasser	nach IEC/EN 60529
6	Geschützt gegen starkes Strahlwasser	nach IEC/EN 60529
7	Geschützt gegen die Wirkungen beim zeitweiligen Untertauchen in Wasser	nach IEC/EN 60529
8	Geschützt gegen die Wirkungen beim dauernden Untertauchen in Wasser	nach Vereinbarung

Die angegebenen Schutzgrade gelten unter folgenden Voraussetzungen:

- Verwendung einer geeigneten Kabelverschraubung
- Zur Verschraubung passende Kabelquerschnitte verwenden bzw. zum vorhandenen Kabel die geeignete Kabelverschraubung auswählen
- Anzugsmomente für alle Verschraubungen beachten

## Transmitter

### Montage auf dem Messeinsatz

Bei der Montage auf dem Messeinsatz ersetzt der Transmitter den Anschlusssockel und wird direkt auf der Sockelplatte des Messeinsatzes befestigt.

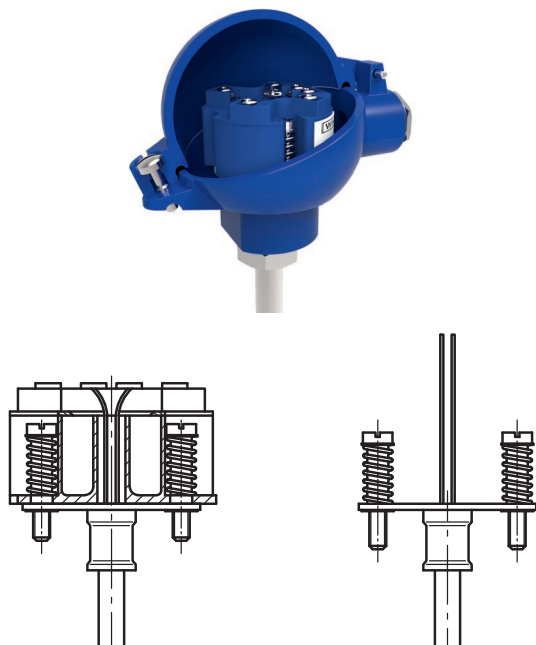
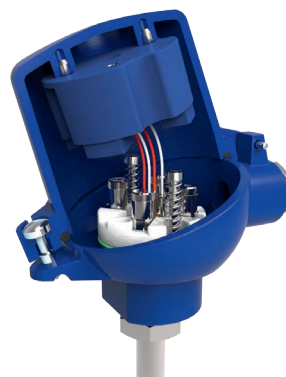


Abb. links: Messeinsatz mit aufgebautem Transmitter (hier: Typ T32)  
Abb. rechts: Messeinsatz vorbereitet für Transmittermontage

### Montage im Deckel des Anschlusskopfes

Die Montage des Transmitters im Deckel des Anschlusskopfes ist der Montage auf dem Messeinsatz zu bevorzugen. In dieser Montageart wird zum Einen eine bessere thermische Entkopplung und zum Anderen eine Vereinfachung von Austausch und Montage im Servicefall gewährleistet.





## Transmittertypen



### Ausgangssignal 4 ... 20 mA, HART®-Protokoll, FOUNDATION™ Fieldbus und PROFIBUS® PA

Transmitter (auswählbare Ausführungen)	Typ T15	Typ T32	Typ T53
Datenblatt	TE 15.01	TE 32.04	TE 53.01
<b>Ausgang</b>			
■ 4 ... 20 mA	x	x	
■ HART®-Protokoll		x	
■ FOUNDATION™ Fieldbus und PROFIBUS® PA			x
<b>Schaltungsart</b>			
■ 1 x 2-Leiter, 3-Leiter oder 4-Leiter	x	x	x
<b>Messstrom</b>	< 0,2 mA	< 0,3 mA	< 0,2 mA
<b>Explosionsschutz</b>	Optional	Optional	Standard

### Mögliche Transmitter-Montagepositionen

Anschlusskopf	T15	T32	T53
BS	○	-	○
BSZ, BSZ-K	○	○	○
BSZ-H, BSZ-HK	●	●	●
BSZ-H (2x Kabelabgang)	●	●	●
BSZ-H / DIH10	○	○	-
BSS	○	○	○
BSS-H	●	●	●
BVS	○	○	○
KN4-A / KN4-P	○	○	○

○ Montage anstelle des Anschlusssockels

● Montage im Deckel des Anschlusskopfes

– Montage nicht möglich

Die Montage eines Transmitters auf dem Messeinsatz ist bei allen hier aufgeführten Anschlussköpfen möglich. Der Einbau eines Transmitters in den (Schraub-)Deckel eines Anschlusskopfes der Nordamerikanischen Ausführungen ist nicht möglich. Einbau von 2 Transmittern auf Anfrage.

Bei der Ermittlung der Gesamtmessabweichung sind die Sensor- und die Transmittermessabweichung zu addieren.

### Funktionale Sicherheit (Option) mit Temperaturtransmitter Typ T32



In sicherheitskritischen Applikationen ist die gesamte Messkette in Bezug auf die sicherheitstechnischen Parameter zu betrachten. Die SIL-Klassifizierung erlaubt die Bewertung der durch die Sicherheitseinrichtungen erreichten Risikoreduzierung.

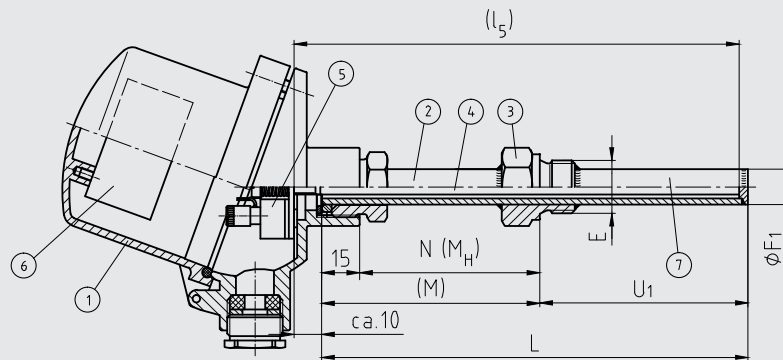
einrichtungen entwickelt nach IEC 61508) eignen sich als Sensoren für Sicherheitsfunktionen bis SIL 2.

Detaillierte Angaben siehe Technische Information IN 00.19 unter [www.wika.de](http://www.wika.de).

Ausgewählte TR10-C Widerstandsthermometer in Verbindung mit einem entsprechenden Temperaturtransmitter (z. B. Typ T32.1S, TÜV zertifizierte SIL-Version für Schutz-

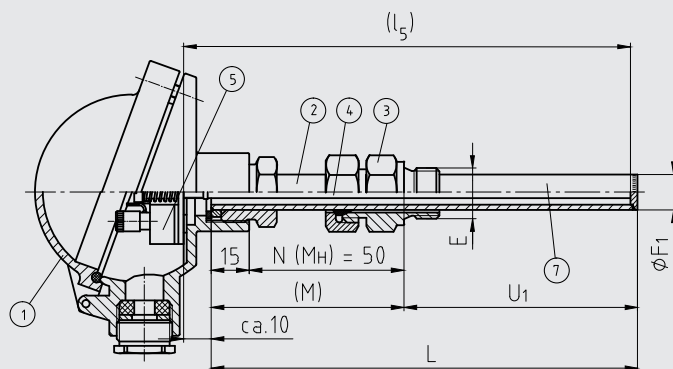
## Komponenten Typ TR10-C

### Prozessanschluss: Einschraubgewinde, fest angeschweißt



3175431.07

### Prozessanschluss: Klemmverschraubung



#### Legende:

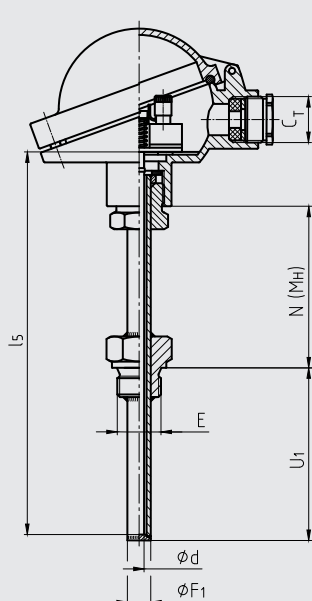
- |                                    |  |
|------------------------------------|--|
| ① Anschlusskopf                    | (L) Schutzrohr-Gesamtlänge                           |
| ② Halsrohr                         | l <sub>5</sub> Messeinsatzlänge                      |
| ③ Prozessanschluss                 | U <sub>1</sub> Schutzrohr-Einbaulänge nach DIN 43772 |
| ④ Messeinsatz (TR10-A)             | Ø F <sub>1</sub> Schutzrohrdurchmesser               |
| ⑤ Klemmsockel/Transmitter (Option) | E Einschraubgewinde                                  |
| ⑥ Transmitter (Option)             | N (M <sub>H</sub> ) Halslänge                        |
| ⑦ Schutzrohr                       | (M) Halsrohrlänge                                    |

Abb. mit zylindrischem oder kegeligem Gewinde siehe Kapitel „Schutzrohr“

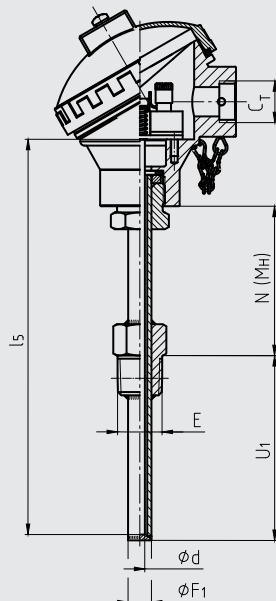
# Schutzrohr

## Schutzrohrbauformen

### Schutzrohr gerade, Einschraubgewinde, Form 2G DIN 43772



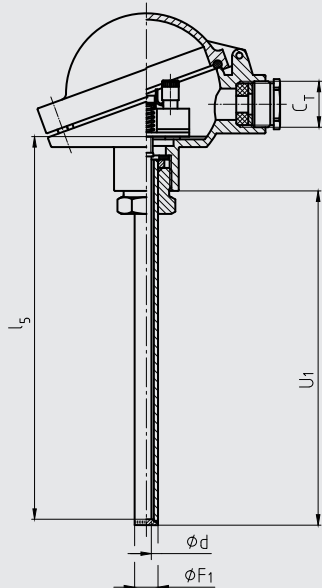
zylindrisches Gewinde



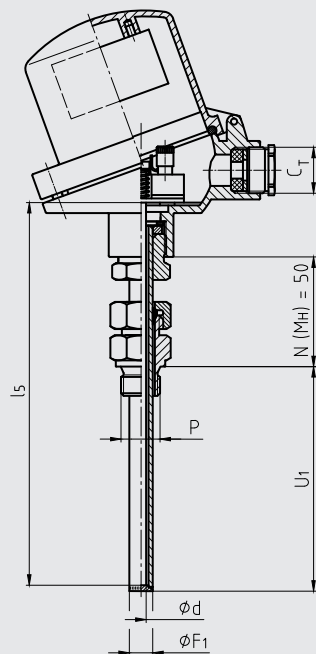
kegeliges Gewinde

14126798.02

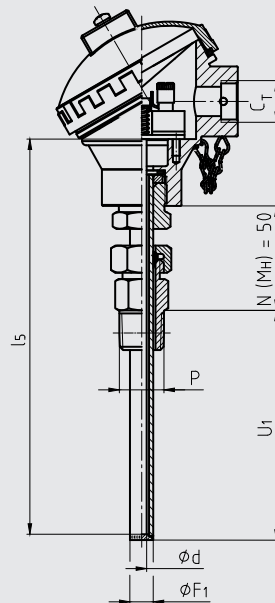
### Schutzrohr gerade, glatt, Form 2 DIN 43772, mit/ohne Klemmverschraubung



ohne Gewinde (glatt)



zylindrisches Gewinde



kegeliges Gewinde

14126798.02

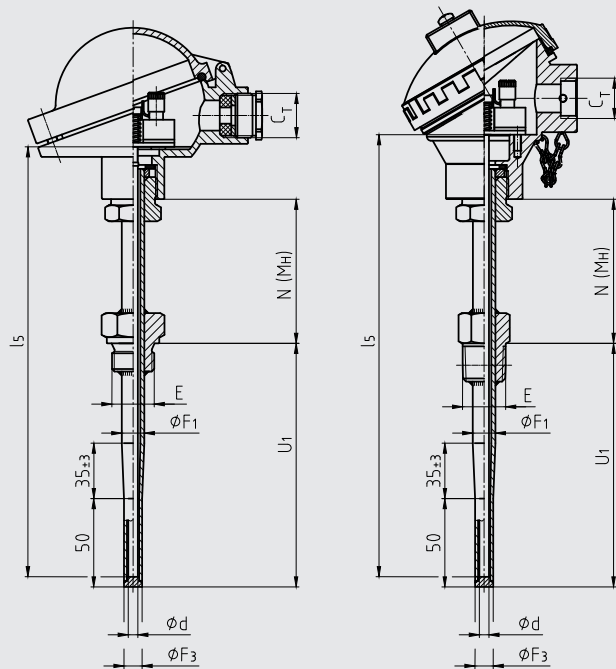
#### Legende:

U<sub>1</sub> Einbaulänge  
l<sub>s</sub> Messeinsatzlänge  
N (M<sub>H</sub>) Halslänge  
C<sub>T</sub> Gewinde Kabeleingang

Ø F<sub>1</sub> Schutzrohrdurchmesser  
E Einschraubgewinde  
Ø d Messeinsatzdurchmesser  
P Einschraubgewinde Klemmverschraubung

Abbildungen stellen Anschlusskopf-Beispiele dar.

## Schutzrohr verjüngt, Einschraubgewinde, Form 3G DIN 43772

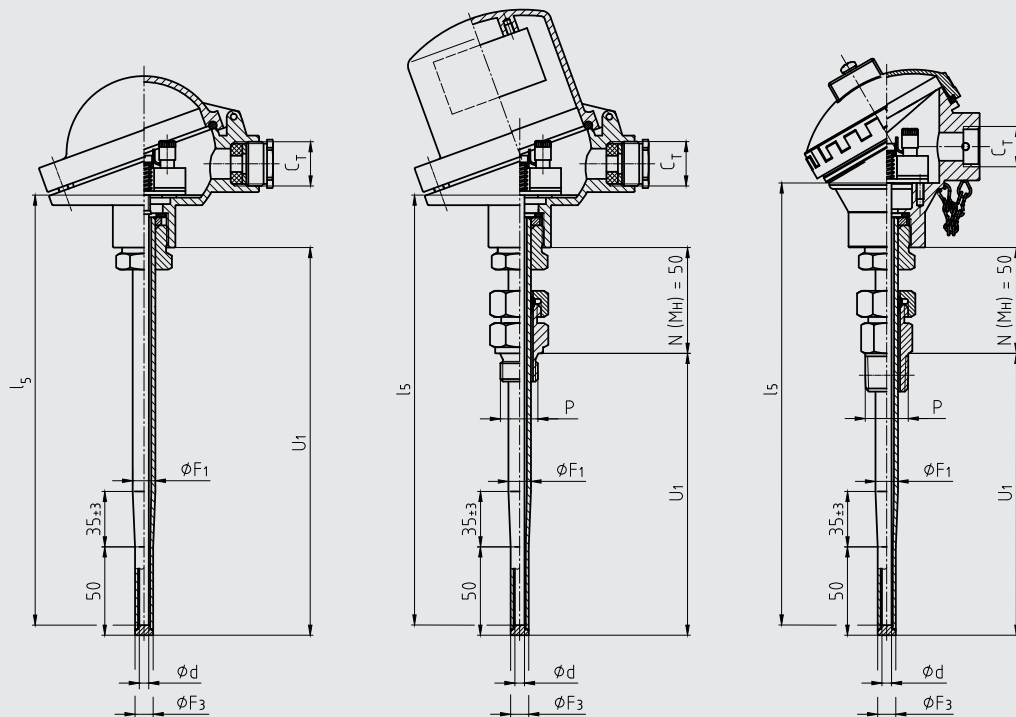


14126834.01

zylindrisches Gewinde

kegeliges Gewinde

## Schutzrohr verjüngt, glatt, Form 3 DIN 43772, mit/ohne Klemmverschraubung



14126834.01

ohne Gewinde (glatt)

zylindrisches Gewinde

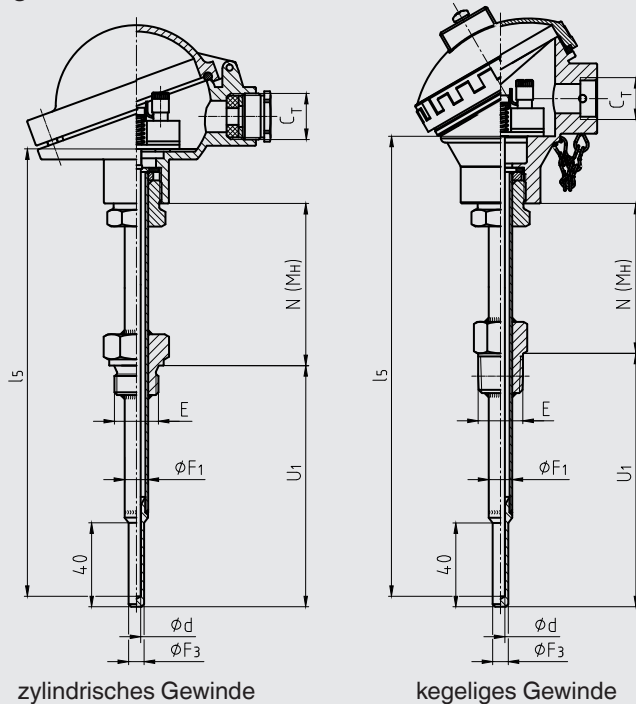
kegeliges Gewinde

### Legende:

$U_1$	Einbaulänge	$\varnothing F_3$	Schutzrohrspitzendurchmesser
$l_5$	Messeinsatzlänge	E	Einschraubgewinde
N (MH)	Halslänge	$\varnothing d$	Messeinsatzdurchmesser
$C_T$	Gewinde Kabeleingang	P	Einschraubgewinde Klemmverschraubung
$\varnothing F_1$	Schutzrohrdurchmesser		

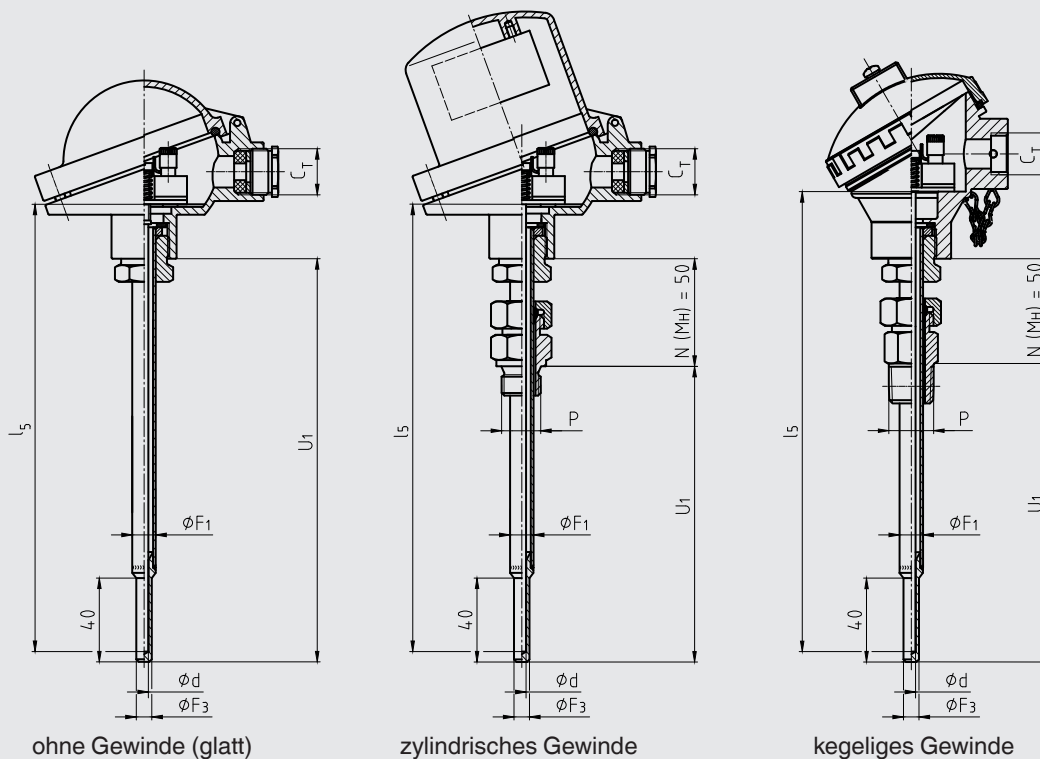
Abbildungen stellen Anschlusskopf-Beispiele dar.

**Schutzrohr verjüngt, angeschweißte Vollmaterial-Spitze, Einschraubgewinde, Bauform nicht genormt**



14126855.02

**Schutzrohr verjüngt, angeschweißte Vollmaterial-Spitze, glatt, mit/ohne Klemmverschraubung**



14126855.02

**Legende:**

$U_1$	Einbaulänge	$\phi F_1$	Schutzrohrdurchmesser
$l_s$	Messeinsatzlänge	$\phi F_3$	Schutzrohrspitzendurchmesser
$N (M_H)$	Halslänge	E	Einschraubgewinde
$K_E$	1/2 NPT: 8,13 mm 3/4 NPT: 8,61 mm	$\phi d$	Messeinsatzdurchmesser
$C_T$	Gewinde Kabeleingang	P	Einschraubgewinde Klemmverschraubung

Abbildungen stellen Anschlusskopf-Beispiele dar.

## Schutzrohrausführungen

Die Schutzrohre sind aus gezogenem Rohr mit eingeschweißtem Boden gefertigt und werden mit einer drehbaren Verschraubung (Druckschraube) in den Anschlusskopf eingeschraubt. Durch Lösen dieser Druckschraube kann der Anschlusskopf - und damit der Kabelabgang - in die gewünschte Position ausgerichtet werden. Der Prozessanschluss wird werkseitig nach Kundenvorgabe angeschweißt. Dadurch ist die Einbaulänge festgelegt. Einbaulängen nach DIN sind zu bevorzugen. Die Eintauchtiefe in das Prozessmedium sollte mindestens das 10-fache des Schutzrohr-Außendurchmessers betragen. Für Ersatzbedarf Schutzrohr Typ TW35 verwenden.

Schutzrohr nach DIN 43772	Schutzrohr-durchmesser	Prozessanschluss	Passend für Messein-satzdurchmesser	Anschluss zum Kopf	Werkstoff
Gerade, Form 2G, Einschraubgewinde	9 x 1 mm	G 1/4 B, Einschraubgewinde	6 mm	M24 x 1,5 (drehbare Verschraubung, Druckschraube)	1.4571
		G 1/2 B, Einschraubgewinde			
		G 3/4 B, Einschraubgewinde			
		G 1 B, Einschraubgewinde			
		M18 x 1,5, Einschraubgewinde			
		M20 x 1,5, Einschraubgewinde			
		M27 x 2, Einschraubgewinde			
		1/2 NPT, Einschraubgewinde			
		3/4 NPT, Einschraubgewinde			
	11 x 2 mm 12 x 2,5 mm	G 1/2 B, Einschraubgewinde	6 mm		
		G 3/4 B, Einschraubgewinde			
		G 1 B, Einschraubgewinde			
		M18 x 1,5, Einschraubgewinde			
		M20 x 1,5, Einschraubgewinde			
		M27 x 2, Einschraubgewinde			
		1/2 NPT, Einschraubgewinde			
		3/4 NPT, Einschraubgewinde			
	14 x 2,5 mm	G 1/2 B, Einschraubgewinde	8 mm (6 mm mit Hülse)		
		G 3/4 B, Einschraubgewinde			
		G 1 B, Einschraubgewinde			
		M18 x 1,5, Einschraubgewinde			
		M20 x 1,5, Einschraubgewinde			
		M27 x 2, Einschraubgewinde			
		1/2 NPT, Einschraubgewinde			
3/4 NPT, Einschraubgewinde					
Verjüngt, Form 3G, Einschraubgewinde	12 x 2,5 mm, verjüngt auf 9 mm	G 1/2 B, Einschraubgewinde	6 mm		
		G 3/4 B, Einschraubgewinde			
		G 1 B, Einschraubgewinde			
		M18 x 1,5, Einschraubgewinde			
		M20 x 1,5, Einschraubgewinde			
		M27 x 2, Einschraubgewinde			
		1/2 NPT, Einschraubgewinde			
		3/4 NPT, Einschraubgewinde			
Gerade, glatt, Form 2, mit/ohne Klemmverschraubung	9 x 1 mm 11 x 2 mm 12 x 2,5 mm	Klemmverschraubung G 1/2 B (Metallklemmring)	6 mm		
		Klemmverschraubung 1/2 NPT (Metallklemmring)			
		Ohne Gewindeanschluss, glatt			
Verjüngt, glatt, Form 3, mit/ohne Klemmverschraubung	12 x 2,5 mm, verjüngt auf 9 mm	Klemmverschraubung G 1/2 B (Metallklemmring)	6 mm		
		Klemmverschraubung 1/2 NPT (Metallklemmring)			
		Ohne Gewindeanschluss, glatt			

weitere Ausführungen nächste Seite

Verjüngtes Schutzrohr, nicht genormt	Schutzrohr-durchmesser	Prozessanschluss	Passend für Messein-satzdurchmesser	Anschluss zum Kopf	Werkstoff
<b>Verjüngt, angeschweißte Vollmaterialspitze, Einschraubgewinde</b>	9 x 1 mm, verjüngt auf 6 mm	G 1/4 B, Einschraubgewinde	3 mm	M24 x 1,5 (drehbare Verschraubung, Druckschraube)	1.4571
		G 1/2 B, Einschraubgewinde			
		G 3/4 B, Einschraubgewinde			
		G 1 B, Einschraubgewinde			
		M18 x 1,5, Einschraubgewinde			
		M20 x 1,5, Einschraubgewinde			
		M27 x 2, Einschraubgewinde			
		1/2 NPT, Einschraubgewinde			
		3/4 NPT, Einschraubgewinde			
	11 x 2 mm, verjüngt auf 6 mm 12 x 2,5 mm, verjüngt auf 6 mm	G 1/2 B, Einschraubgewinde			
		G 3/4 B, Einschraubgewinde			
		G 1 B, Einschraubgewinde			
		M14 x 1,5, Einschraubgewinde			
		M18 x 1,5, Einschraubgewinde			
		M20 x 1,5, Einschraubgewinde			
		1/2 NPT, Einschraubgewinde			
		3/4 NPT, Einschraubgewinde			
<b>Verjüngt, angeschweißte Vollmaterialspitze, glatt, mit/ohne Klemmverschraubung</b>	9 x 1 mm, verjüngt auf 6 mm	Klemmverschraubung G 1/2 B (Metallklemmring)			
	11 x 2 mm, verjüngt auf 6 mm	Klemmverschraubung 1/2 NPT (Metallklemmring)			
	12 x 2,5 mm, verjüngt auf 6 mm	Ohne Gewindeanschluss, glatt			

Gerades Schutzrohr, nicht genormt	Schutzrohr-durchmesser	Prozessanschluss	Passend für Messein-satzdurchmesser	Anschluss zum Kopf	Werkstoff
Gerade, Einschraubgewinde	6 x 1 mm 8 x 1 mm	G 1/4 B, Einschraubgewinde	3 mm	M24 x 1,5 (drehbare Verschraubung, Druckschraube)	1.4571 316L (8 x 1 mm)
		G 1/2 B, Einschraubgewinde			
		M18 x 1,5, Einschraubgewinde			
		M20 x 1,5, Einschraubgewinde			
		1/2 NPT, Einschraubgewinde			
	10 x 1 mm 10 x 1,5 mm	G 1/2 B, Einschraubgewinde	6 mm		316L
		G 3/4 B, Einschraubgewinde			
		G 1 B, Einschraubgewinde			
		M18 x 1,5, Einschraubgewinde			
		M20 x 1,5, Einschraubgewinde			
		M27 x 2, Einschraubgewinde			
		1/2 NPT, Einschraubgewinde			
		3/4 NPT, Einschraubgewinde			
	12 x 1 mm 12 x 1,5 mm	G 1/2 B, Einschraubgewinde	8 mm (6 mm mit Hülse)		316L
		G 3/4 B, Einschraubgewinde			
		G 1 B, Einschraubgewinde			
		M18 x 1,5, Einschraubgewinde			
		M20 x 1,5, Einschraubgewinde			
		M27 x 2, Einschraubgewinde			
		1/2 NPT, Einschraubgewinde			
		3/4 NPT, Einschraubgewinde			

weitere Ausführungen nächste Seite

Gerades Schutzrohr, nicht genormt	Schutzrohrdurchmesser	Prozessanschluss	Passend für Messeinsatzdurchmesser	Anschluss zum Kopf	Werkstoff
Gerade, glatt, mit/ ohne Klemmverschraubung	6 x 1 mm 8 x 1 mm	Klemmverschraubung G 1/2 B (Metallklemmring)	3 mm	M24 x 1,5 (drehbare Verschraubung, Druckschraube)	1.4571 316L (8 x 1 mm)
		Klemmverschraubung 1/2 NPT (Metallklemmring)			
		Ohne Gewindeanschluss, glatt			
	9 x 1 mm 10 x 1 mm 10 x 1,5 mm 12 x 1 mm 12 x 1,5 mm	Klemmverschraubung G 1/2 B (Metallklemmring)	6 mm		1.4571 (9 x 1 mm) 316L
		Klemmverschraubung 1/2 NPT (Metallklemmring)			
		Ohne Gewindeanschluss, glatt			

## Einbaulängen

Schutzrohrbauform	Standard-Einbaulänge	Min./max. Einbaulänge
Gerade, Einschraubgewinde, Form 2G DIN 43772	160, 250, 400 mm	50 mm / 4.000 mm
Verjüngt, Einschraubgewinde, Form 3G DIN 43772	160, 220, 280 mm	110 mm / 4.000 mm
Gerade, glatt, mit/ohne Klemmverschraubung, Form 2 DIN 43772	-	50 mm / 4.000 mm
Verjüngt, glatt, mit/ohne Klemmverschraubung, Form 3 DIN 43772	-	110 mm / 4.000 mm
Verjüngt, angeschweißte Vollmaterialspitze, Einschraubgewinde, Bauform nicht genormt	160, 250, 400 mm	75 mm / 4.000 mm
Verjüngt, glatt, angeschweißte Vollmaterialspitze, mit/ohne Klemmverschraubung, Bauform nicht genormt	-	75 mm / 4.000 mm

## Halslängen

Schutzrohrbauform	Standard-Halslänge	Min./max. Halslänge
Gerade, Einschraubgewinde, Form 2G DIN 43772	130 mm	30 mm / 1.000 mm
Verjüngt, Einschraubgewinde, Form 3G DIN 43772	132 mm	30 mm / 1.000 mm
Gerade, glatt, mit Klemmverschraubung, Form 2 DIN 43772	50 mm	50 mm
Gerade, glatt, ohne Klemmverschraubung, Form 2 DIN 43772	-	-
Verjüngt, glatt, mit Klemmverschraubung, Form 3 DIN 43772	50 mm	50 mm
Verjüngt, glatt, ohne Klemmverschraubung, Form 3 DIN 43772	-	-
Verjüngt, angeschweißte Vollmaterialspitze, Einschraubgewinde, Bauform nicht genormt	130 mm	30 mm / 1.000 mm
Verjüngt, angeschweißte Vollmaterialspitze, mit Klemmverschraubung, Bauform nicht genormt	50 mm	50 mm
Verjüngt, angeschweißte Vollmaterialspitze, ohne Prozessanschluss, Bauform nicht genormt	-	-

Das Halsrohr ist in den Anschlusskopf eingeschraubt. Die Halslänge ist abhängig vom Verwendungszweck. Üblicherweise wird mit dem Halsrohr eine Isolation überbrückt. Auch dient das Halsrohr in vielen Fällen als Kühlstrecke zwischen Anschlusskopf und Medium, auch um eventuell eingebaute Transmitter vor hohen Mediumstemperaturen zu schützen.

Andere Ausführungen auf Anfrage



# Messeinsatz

Im TR10-C werden Messeinsätze des Typs TR10-A verbaut.

Der auswechselbare Messeinsatz ist aus vibrations-unempfindlicher Mantelmessleitung (MI-Leitung) gefertigt.

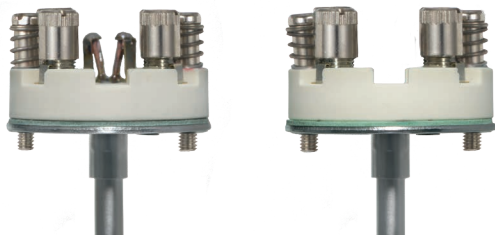


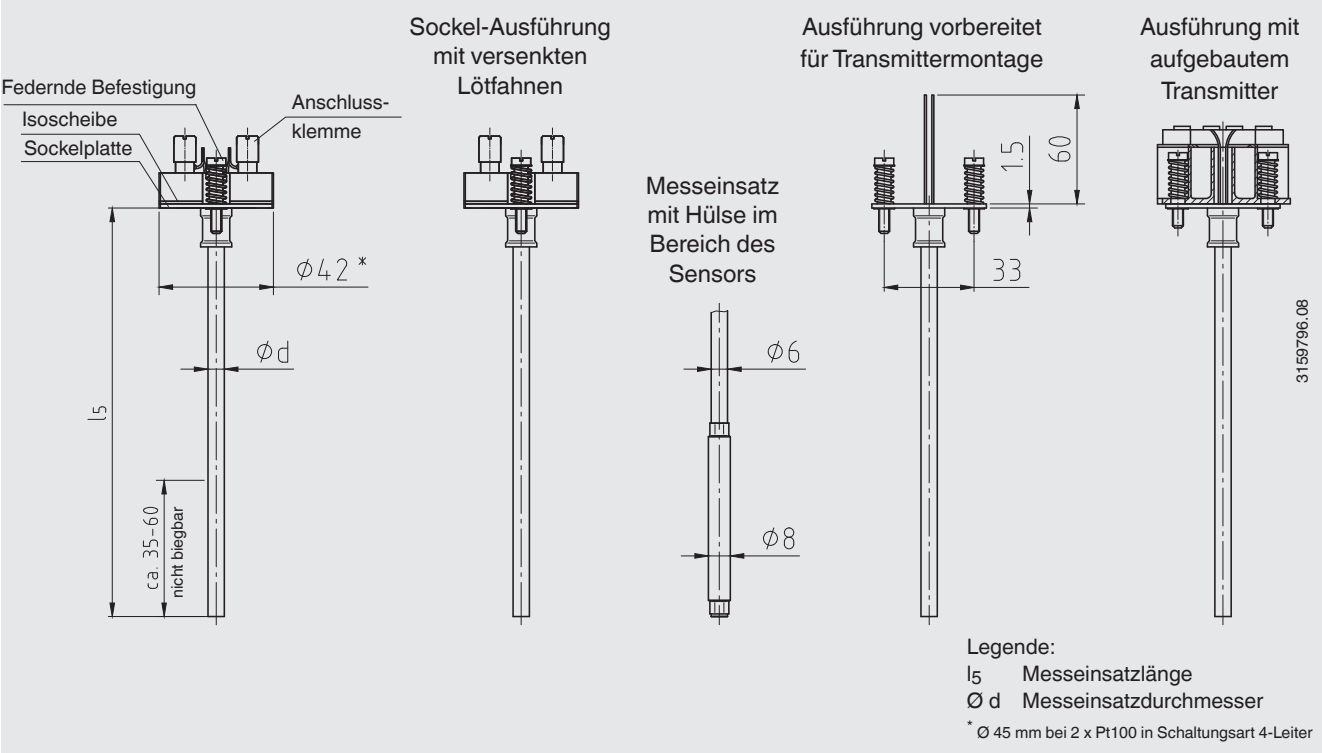
Abb. links: Standardausführung  
Abb. rechts: Ausführung mit versenkten Lötflächen (Option)

Nur bei korrekter Messeinsatzlänge und korrektem Messeinsatzdurchmesser ist ein ausreichender Wärmeübergang vom Schutzrohr auf den Messeinsatz gewährleistet.

Der Bohrungsdurchmesser des Schutzrohres sollte max. 1 mm größer sein als der Messeinsatzdurchmesser. Spaltbreiten größer als 0,5 mm zwischen Schutzrohr und Messeinsatz wirken sich negativ auf den Wärmeübergang aus und haben ein ungünstiges Ansprechverhalten des Thermometers zur Folge.

Wichtig beim Einbau in ein Schutzrohr ist die Ermittlung der korrekten Einbaulänge (= Schutzrohrlänge bei Bodenstärken ≤ 5,5 mm). Zu beachten ist dabei, dass der Messeinsatz gefedert ist (Federweg: max. 10 mm), um eine Anpressung auf den Schutzrohrboden zu gewährleisten.

## Abmessungen in mm



Messeinsatzdurchmesser Ø d in mm		Kennzahl nach DIN 43735	Toleranz in mm	Mantelwerkstoff	
				Standardaufbau	Versenkte Lötflächen
3 <sup>1)</sup>	Standard	30	3 ±0,05	1.4571, 316L <sup>1) 2)</sup>	1.4571
6	Standard	60	6 <sup>0</sup> <sub>-0,1</sub>	1.4571, 316L <sup>1) 2)</sup>	1.4571
8 (6 mm mit Hülse)	Standard	-	8 <sup>0</sup> <sub>-0,1</sub>	1.4571	1.4571
8	Standard	80	8 <sup>0</sup> <sub>-0,1</sub>	1.4571, 316L <sup>1) 2)</sup>	1.4571

1) Nicht möglich bei 2 x 4-Leiter-Ausführungen  
2) Nicht bei Sockelausführung mit versenkten Lötflächen

## Einsatzbedingungen

### Mechanische Anforderungen

Ausführung	
<b>Standard</b>	6 g Spitze-Spitze, Messwiderstand drahtgewickelt oder Dünnschicht
<b>Option</b>	Vibrationsfeste Fühlerspitze max. 20 g Spitze-Spitze, Messwiderstand Dünnschicht
	Hochvibrationsfeste Fühlerspitze max. 50 g Spitze-Spitze, Messwiderstand Dünnschicht

Die Angaben zur Vibrationsfestigkeit beziehen sich auf die Spitze des Messeinsatzes.

Detaillierte Angaben zur Vibrationsfestigkeit von Pt100-Sensoren siehe Technische Information IN 00.17 unter [www.wika.de](http://www.wika.de).

### Max. Prozesstemperatur, Prozessdruck

Abhängig von:

- Belastungsdiagramm DIN 43772
- Schutzrohrdurchführung
  - Abmessungen
  - Werkstoff
- Prozessbedingungen
  - Strömungsgeschwindigkeit
  - Mediumsdichte

### Umgebungs- und Lagertemperatur

-40 ... +80 °C

Andere Umgebungs- und Lagertemperaturen auf Anfrage

### Schutzrohrberechnung

Bei kritischen Einsatzbedingungen wird eine Schutzrohrberechnung als WIKA-Ingenieurdienstleistung nach Dittrich/Klotter empfohlen.

Hinweis: Die ASME PTC 19.3 TW-2016 ist für TR10-C nicht anwendbar.

Weitere Informationen siehe Technische Information IN 00.15 „Festigkeitsberechnungen für Schutzrohre“.

### Zertifikate/Zeugnisse (Option)

Zeugnisart	Messgenauigkeit	Materialzertifikat <sup>1)</sup>
<b>2.2-Werkszeugnis</b>	x	x
<b>3.1-Abnahmeprüfzeugnis</b>	x	x
<b>DKD/DakS-Kalibrierzertifikat</b>	x	-

Die verschiedenen Zeugnisse sind miteinander kombinierbar.

1) Schutzrohre

### Bestellangaben

Typ / Explosionsschutz / Weitere Zulassungen, Zertifikate / Sensor / Genauigkeitsklasse, Einsatzbereich des Sensors / Anschlussgehäuse / Kabeleingang / Transmitter / Anschluss zum Halsrohr / Schutzrohr / Schutzrohrdurchmesser / Prozessanschluss / Schutzrohrwerkstoff / Einbaulänge / Halslänge / Zeugnisse / Optionen

© 04/2003 WIKA Alexander Wiegand SE & Co. KG, alle Rechte vorbehalten.  
Die in diesem Dokument beschriebenen Geräte entsprechen in ihren technischen Daten dem derzeitigen Stand der Technik.  
Änderungen und den Austausch von Werkstoffen behalten wir uns vor.

